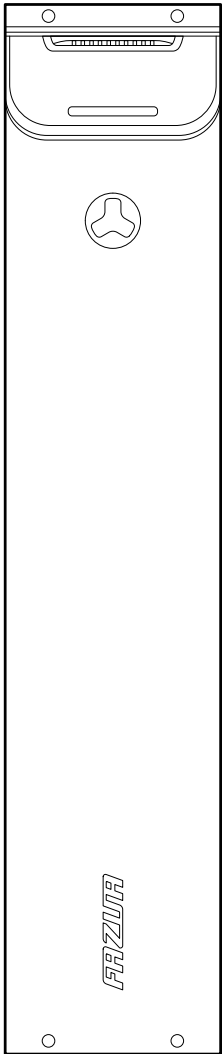




FAZUA *RIDE 60* AANDRIJFSYSTEEM



1	OVERZICHT	4
1.1	Accu en oplader	4
2	OVER DEZE GEBRUIKSAANWIJZING	6
2.1	Oorspronkelijke gebruiksaanwijzing lezen en bewaren	6
2.2	Uitleg van gebruikte tekens en symbolen	7
3	VEILIGHEID	7
3.1	Werkwijze en beoogd gebruik	7
3.2	Symbolen en pictogrammen van het aandrijfsysteem	8
3.3	Veiligheidsinstructies	11
4	TOEPASSING	17
4.1	Accu plaatsen / verwijderen.....	17
4.1.1	Accu plaatsen	17
4.1.2	Accu verwijderen.....	18
4.2	Laadniveau van de accu opvragen	19
4.2.1	Huidig laadniveau van de accu u opvragen	19
4.2.2	Gezondheidstoestand (SoH) van de accu opvragen	20
5	ACCU OPLADEN.....	21
5.1	Oplader voorbereiden.....	21
5.2	Oplader aansluiten / loskoppelen	21
5.2.1	Laadaansluiting op de e-bike gebruiken	22
5.2.2	Oplaadaansluiting op de accu gebruiken	23
5.3	Oplaadproces	24
6	REINIGING.....	25
6.1	Accu reinigen.....	25
6.2	Oplader reinigen	26

7	OPSLAG EN VERVOER	27
8	RIJ- EN SYSTEEMGEGEVENS	28
9	PROBLEMEN OPLOSSEN	29
10	OPMERKINGEN OVER AFVALVERWIJDERING.....	29
	10.1 Verwijdering van de oplader	29
	10.2 Verwijdering van accu's	30
11	FABRIEKSGARANTIE EU EN VK	31
12	SERVICE	32
13	CONFORMITEITSVERKLARINGEN.....	33
	13.1 EU-conformiteit van de afzonderlijke componenten of het aandrijfsysteem.....	33
	13.2 UK-conformiteit van de afzonderlijke componenten of het aandrijfsysteem.....	33
14	GEGEVENSBLADEN (TECHNISCHE GEGEVENS)	34
	14.1 ENERGY 430 / ENERGY 430 fix	34
	14.2 ENERGY 480 / ENERGY 480 fix	34
	14.3 Charger 3A / 3A90	34

1 OVERZICHT

1.1 Accu en oplader



Afhankelijk van het model is de accu ofwel:

- vast in de e-bike geïnstalleerd en kan er niet uit worden verwijderd (modellen: ENERGY 430 fix, ENERGY 480 fix).

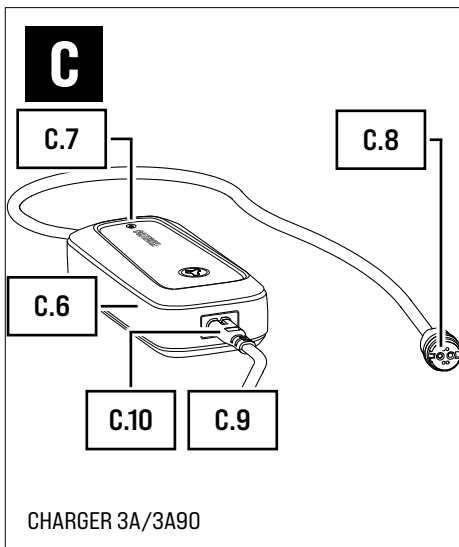
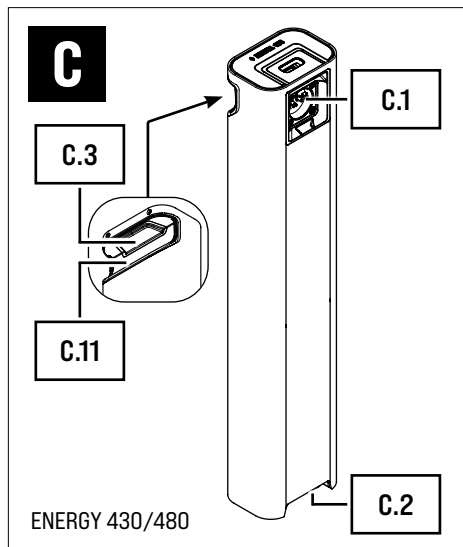
of

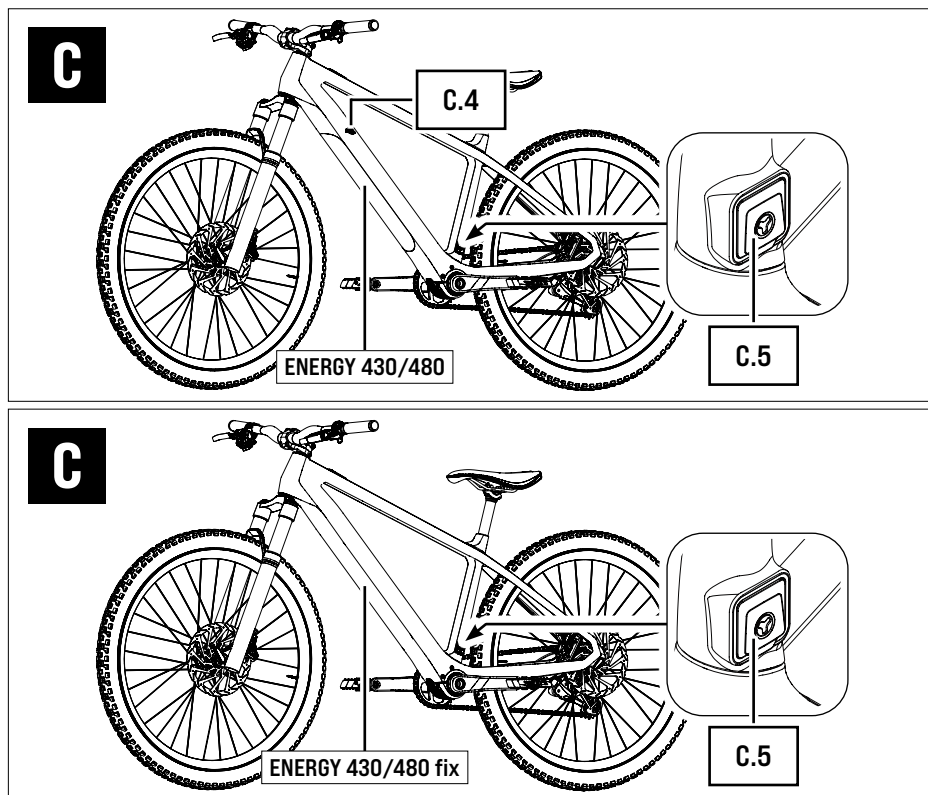
- een aparte component die uit de e-bike kan worden verwijderd (modellen: ENERGY 430, ENERGY 480).



De modelvarianten van de afneembare accu's (ENERGY 430 / ENERGY 480) zijn identiek qua uiterlijk en montage / behandeling, net als de modelvarianten van de vast geïnstalleerde accu (ENERGY 430 fix / ENERGY 480 fix).

De respectieve modelvarianten worden daarom in deze gebruiksaanwijzing samen beschreven.





Componentnamen

- C.1 → Laadbus* [accu]
- C.2 → Aansluiting* [accu]
- C.3 → Drukknop* [accuontgrendeling]
- C.4 → Cilinderslot en sleutel*
- C.5 → Laadbus met afdekklepje** [e-bike]
- C.6 → Netadapter
- C.7 → Led-indicator
- C.8 → Laadstekker
- C.9 → Netkabel met netstekker*** [stroomaansluiting]
- C.10 → Apparaatstekker
- C.11 → Laadniveau-indicator

* Geldt alleen voor verwijderbare accu's, niet voor vast geïnstalleerde accu's.

** Geldt voor verwijderbare en vast geïnstalleerde accu's. De laadaansluiting is optioneel, de positie kan variëren afhankelijk van de fabrikant.

*** Verschilt van land tot land, dus daarom zonder afbeelding.

2 OVER DEZE GEBRUIKSAANWIJZING

2.1 Oorspronkelijke gebruiksaanwijzing lezen en bewaren

Deze oorspronkelijke gebruiksaanwijzing* (hierna "gebruiksaanwijzing" afgekort) geeft informatie over het veilige gebruik van de (reguliere) accu en de oplader, die deel uitmaken van het aandrijfsysteem FAZUA RIDE 60.

BELANGRIJK: Om de begrijpelijkheid te verbeteren en verwarring te voorkomen wordt in deze gebruiksaanwijzing de term "accu" uitsluitend voor de reguliere (hoofd) accu** gebruikt en voor (oplaadbare) accu's in het algemeen.

Deze gebruiksaanwijzing bevat alle veiligheidsrelevante informatie en uitgebreide informatie en gedetailleerde beschrijvingen voor omgang en gebruik van de bovengenoemde componenten.

De gebruiksaanwijzing kunt u:

- online bekijken en downloaden op <https://fazua.com/support/help-center/downloads/>,
- als gedrukte versie aanvragen via het FAZUA serviceplatform <https://fazua.com/support/contact/>.

De gebruiksaanwijzing is gebaseerd op de normen en voorschriften die gelden in de Europese Unie.

Lees de gebruiksaanwijzing voordat u de accu en de oplader voor de eerste keer gebruikt. Als de gebruiksaanwijzing niet in acht wordt genomen, kunt u of kunnen andere personen ernstig letsel oplopen en / of kunnen de accu en oplader beschadigd raken.

Neem naast deze gebruiksaanwijzing ook altijd de oorspronkelijke gebruiksaanwijzing voor het aandrijfsysteem FAZUA RIDE 60 in acht en de instructies van de fabrikant van de e-bike waarin het aandrijfsysteem is gemonteerd.

* © 2025 Porsche eBike Performance GmbH – All Rights Reserved

** Zie Hoofdstuk 1.1 "Accu en oplader".

Bewaar deze gebruiksaanwijzing en alle documenten die bij het aandrijfsysteem horen, zodat u ze indien nodig kunt raadplegen. Geef de gebruiksaanwijzing en alle bijbehorende documenten mee als u accu en oplader of de e-bike met het aandrijfsysteem FAZUA RIDE 60 aan derden doorgeeft.

2.2 Uitleg van gebruikte tekens en symbolen

Afhankelijk van het risiconiveau van het gevaar worden veiligheidsinstructies en waarschuwingen en belangrijke aanvullende informatie als volgt in dit document weergegeven:

WAARSCHUWING

Risico's die de dood of ernstig letsel tot gevolg kunnen hebben, worden aangegeven met het signaalwoord "Waarschuwing".

VOORZICHTIG

Risico's die kunnen leiden tot matig of licht letsel, zijn gemarkeerd met het signaalwoord "Voorzichtig".

LET OP

Gevaren die betrekking hebben op beschadigingen van het product zelf of op materiële schade aan andere voorwerpen worden aangegeven met het signaalwoord "Let op".



Belangrijke aanvullende informatie is gemarkeerd met dit informatiesymbool.

3 VEILIGHEID

3.1 Werkwijze en beoogd gebruik

De accu en oplader-modellen die in deze gebruikershandleiding worden beschreven, zijn originele accessoires voor het Fazua Ride 60-aandrijfsysteem.

FAZUA Aandrijfsystemen zijn ontworpen als elektrische aandrijfsystemen voor e-bikes. Tot een bepaalde (land- en productspecifieke) snelheid vereenvoudigt de elektrische trapondersteuning het in beweging brengen en aandrijven van de e-bike door u te ondersteunen of te ontlasten bij het trappen.

De **accu** fungeert als energietoevoer voor alle elektrische functies / componenten van het aandrijfsysteem (elektrische trapondersteuning, bedieningselement, indicator) en indien van toepassing voor extra elektrische componenten van de e-bike (bijv. fietsverlichting).

Afhankelijk van het model is de accu ofwel vast in de e-bike geïnstalleerd en kan hij niet worden verwijderd* of het gaat bij de accu om een aparte component die uit de e-bike kan worden verwijderd**.

Met de **oplader** laadt u de accu op.

BELANGRIJK: De accu mag uitdrukkelijk niet voor de energievoorziening van andere apparaten of inrichtingen dan het aandrijfsysteem FAZUA RIDE 60 worden gebruikt. De oplader mag eveneens uitsluitend voor het opladen van de bijbehorende accu, niet echter voor het opladen van andere apparaten worden gebruikt. Accu, en oplader mogen niet gemanipuleerd of gewijzigd worden.

Het accusysteem van de FAZUA RIDE 60 (accu is goedgekeurd voor gebruik op hoogtes tot 3 000m.

De firma Porsche eBike Performance GmbH aanvaardt geen aansprakelijkheid voor schade die door verkeerde of ondeskundige inbouw, verkeerde behandeling of niet-beoogd gebruik ontstaan is.

Gebruik de accu en de oplader uitsluitend zoals beschreven in de gebruiksaanwijzing. Elk ander gebruik wordt beschouwd als oneigenlijk en kan tot ongevallen ernstig letsel en schade aan de accu en oplader en aan het aandrijfsysteem leiden.

3.2 Symbolen en pictogrammen van het aandrijfsysteem

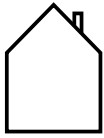
Op de afzonderlijke componenten van het aandrijfsysteem vindt u bepaalde symbolen en pictogrammen, die hieronder met hun betekenis worden beschreven.

* Modellen: ENERGY 430 fix, ENERGY 480 fix.

** Modellen: ENERGY 430, ENERGY 480.



Dit symbool geeft aan dat de gebruiker van het aandrijfsysteem of de afzonderlijke componenten de gebruiksaanwijzing vóór gebruik gelezen en begrepen moet hebben.



Een apparaat met dit symbool (hier: de oplader) mag alleen worden gebruikt in droge binnenruimtes.

WAARSCHUWING! Bij gebruik in een vochtige omgeving en bij contact met vloeistoffen bestaat het risico op een elektrische schok!



Een elektrisch apparaat met dit symbool komt overeen met beschermingsklasse II: het apparaat heeft een dubbele of versterkte isolatie ter bescherming tegen elektrische schokken.



Een elektrisch apparaat gemarkeerd met dit symbool voldoet aan de veiligheidseisen van beschermingsklasse III.



Dit symbool waarschuwt voor hete oppervlakken.

WAARSCHUWING! Bij aanraking bestaat gevaar voor brandwonden, bij contact met brandbare materialen bestaat brandgevaar.



Deze symbolen geven aan dat de component lithiumionaccu met dit symbool aan het einde van zijn levensduur apart moet worden weggegooid en niet bij het huishoudelijk afval mag.



Li-ion



Dit symbool geeft aan dat de aangegeven component aan het einde van de levensduur afzonderlijk als elektrische of elektronische apparatuur apart moet worden afgevoerd en niet bij het huishoudelijk afval mag worden gooid.



Dit symbool geeft producten aan die voldoen aan alle eisen voor het verkrijgen van de Europese CE-markering.

Specifieke informatie vindt u in [Hoofdstuk 13 "Conformiteitsverklaringen"](#).



Dit symbool geeft producten aan die voldoen aan alle eisen voor het verkrijgen van de Britse UKCA-markering.

Specifieke informatie vindt u in [Hoofdstuk 13 "Conformiteitsverklaringen"](#).



Het keurmerk "Geprüfte Sicherheit" (GS-keurmerk) wordt door onafhankelijke certificeringsinstanties toegekend.

Een apparaat met het GS-keurmerk voldoet aan de veiligheidsrelevante eisen van de Duitse wet op de productveiligheid (ProdSG).



Het afgebeelde keurmerk "type tested" wordt door de TÜV-certificeringsinstantie toegekend.

Een apparaat met het afgebeelde keurmerk voldoet aan de veiligheidseisen voor Canada en de VS.



Het keurmerk "UL®-Listed" wordt toegekend door de UL® Certification Body in de VS.

Een apparaat met het afgebeelde keurmerk "UL®-Listed" voldoet aan de veiligheidsrelevante eisen voor Canada en de VS.



Het "FCC"-keurmerk wordt toegekend door de Federal Communications Commission, een onafhankelijke Amerikaanse overheidsinstantie die verantwoordelijk is voor de uitvoering en handhaving van de Amerikaanse communicatiewetten en -voorschriften.

Een elektrisch apparaat met het FCC-keurmerk voldoet aan de Amerikaanse eisen voor elektromagnetische compatibiliteit.



Het afgebeelde keurmerk wordt toegekend door de certificatie-instelling SGS.

Een apparaat met dit keurmerk voldoet aan de veiligheidseisen voor Canada en de VS volgens de UL-normen.

Het aandrijfsysteem en de accu zijn getest volgens UL-normen. Hierbij zijn de volgende UL-normen toegepast: UL 2271 - Standard for Batteries for Use In Light Electric Vehicle (LEV) Applications, UL 2849 - Outline of Investigation for Electric Bicycles, Electrically Power Assisted Cycles (EPAC Bicycles), Electric Scooters, and Electric Motorcycles.

3.3 Veiligheidsinstructies

WAARSCHUWING

Gevaar voor explosie van de accu!

Als u ongeschikte accu's gebruikt of accu's niet op de juiste manier behandelt, kunnen accu exploderen.

- ▶ Gebruik voor het opladen van de accu uitsluitend de originele oplader van FAZUA.
- ▶ Stel de accu niet bloot aan sterke mechanische schokken.
- ▶ Stel de accu niet bloot aan hoge temperatuurschommelingen.
- ▶ Gebruik in geen geval een beschadigde accu. Producten met verbroken zegels mogen niet worden gebruikt en moeten onmiddellijk worden gerecycled (zie [Hoofdstuk 10 "Opmerkingen over afvalverwijdering"](#)).
- ▶ Probeer nooit om een beschadigde accu op te laden!
- ▶ Gebruik de accu niet verder, maar laat de accu door een geautoriseerde specialist controleren en indien nodig vervangen, als:
 - u schade aan de accu vaststelt,
 - vloeistof uit de accu vrijkomt,
 - u een vreemde geur of een vreemd geluid van de accu opmerkt.
- ▶ Open nooit de accu. Als u een accu probeert te openen, is er een verhoogd explosiegevaar!
- ▶ Houd de accu uit de buurt van hitte (bijv. sterk zonlicht), open vuur, water of andere vloeistoffen. Bij temperaturen boven 70 °C kan de accu lekken en breken.
- ▶ Gebruik de accu uitsluitend in e-bikes die met een origineel aandrijfsysteem FAZUA RIDE 60 zijn uitgerust. Gebruik de accu in geen geval voor andere doeleinden of in andere aandrijfsystemen.

**WAARSCHUWING****Brandgevaar bij verkeerde hantering!**

Als u de accu en / of oplader verkeerd gebruikt of incompatibele accu's en opladers met elkaar gebruikt, kunt u brand veroorzaken.

- ▶ Gebruik uitsluitend originele en compatibele componenten van FAZUA met elkaar! Probeer niet om met de FAZUA oplader een vreemde op te laden en probeer niet om de FAZUA accu met een vreemde oplader op te laden.
- ▶ De oplader en accu worden tijdens het oplaadproces warm, dus houd ze uit de buurt van brandbare materialen en laat beide componenten niet onbeheerd achter tijdens het oplaadproces.
- ▶ Plaats oplader en accu tijdens het oplaadproces op een goed geventileerd oppervlak.
- ▶ Probeer nooit niet-oplaadbare batterijen op te laden!
- ▶ Zorg ervoor dat u geen metalen voorwerpen zoals munten, paperclips, schroeven en dergelijke in de onmiddellijke nabijheid van de accu hanteert en dat u de accu gescheiden van metalen voorwerpen opslaat. Metalen objecten kunnen een elektrisch circuit tussen de aansluitklemmen van de accu sluiten (de accu dus "kortsluiten") en zo brand veroorzaken.
- ▶ Sluit de accu in geen geval kort.
- ▶ Als een accu in brand is gevlogen:
 - Verwijder indien mogelijk andere accu's / batterijen voorzichtig uit de gevarenzone.
 - Evacueer alle personen uit de gevarenzone.
 - Gebruik voor het blussen veel koud water (minstens tien keer het gewicht van de accu).

⚠ WAARSCHUWING**Gevaar voor brandwonden door accuzuur!**

De accu bevat accuzuur. Als u met deze vloeistof in contact komt, kan het betreffende huidoppervlak en / of slijmvlies aangetast worden. Bij oogcontact kunt u het gezichtsvermogen verliezen.

- ▶ Bescherm de accu tegen mechanische invloeden en andere belastingen.
- ▶ Raak in geen geval vloeistof aan die uit de accu lekt.
- ▶ Als u in contact bent gekomen met vloeistof die uit de accu lekt, spoelt u het betreffende lichaamsdeel onmiddellijk grondig af met rijkelijk stromend water.
- ▶ Raadpleeg onmiddellijk na het spoelen een arts, vooral bij oogcontact en/of bij aantasting van de slijmvliesen (bijv. neusslijmvliesen).

⚠ WAARSCHUWING**Gevaar voor de gezondheid door irritatie van de luchtwegen!**

Als de accu beschadigd raakt, kunnen er gasen ontsnappen die de luchtwegen kunnen irriteren.

- ▶ Bescherm de accu tegen mechanische invloeden en andere belastingen.
- ▶ Als u merkt of vermoedt dat er gas uit de accu lekt, zorg er dan voor dat er onmiddellijk verse lucht wordt toegevoerd en raadpleeg zo snel mogelijk een arts.

⚠ WAARSCHUWING**Gevaar voor storing van medische apparaten!**

De magnetische aansluitingen van de accu en oplader kunnen de werking van pacemakers storen.

- ▶ Houd de accu en de oplader uit de buurt van pacemakers of personen die een pacemaker dragen.
- ▶ Waarschuw personen met pacemakers voor het gevaar.



WAARSCHUWING

Gevaar voor elektrische schok!

Onjuist gebruik van de oplader of een verkeerde netaansluiting kan u en anderen blootstellen aan het risico van een elektrische schok.

- ▶ Sluit de oplader alleen aan op een gemakkelijk toegankelijk, goed geïnstalleerd en geaard stopcontact.
- ▶ Controleer of de netspanning aan de netaansluiting gelijk is aan de specificatie op de oplader.
- ▶ Gebruik de oplader alleen in droge ruimtes binnenshuis.
- ▶ Houd de oplader uit de buurt van vloeistoffen of vocht.
- ▶ Trek niet aan de kabels maar pak deze altijd aan de betreffende stekker vast als u de aansluitingen loskoppelt.
- ▶ Pak de stekkers van de oplader in geen geval met natte of vochtige handen vast.
- ▶ Let erop dat u de kabel van de oplader niet knikt of over scherpe randen plaatst.
- ▶ Open de oplader nooit zelf. De oplader mag alleen door een geautoriseerde specialist worden geopend en gerepareerd met originele onderdelen.
- ▶ Controleer voor elk gebruik van de oplader alle afzonderlijke onderdelen (netadapter en alle stekkers en kabels) op beschadigingen. Als de netkabel van de oplader beschadigd is, moet deze worden vervangen door de fabrikant, de klantenservice of een vergelijkbaar gekwalificeerde persoon om risico's te voorkomen.
- ▶ Gebruik nooit een beschadigde oplader. Anders bestaat er een groot risico op een elektrische schok!
- ▶ Bewaar de oplader in een schone staat. Er is een verhoogd risico op een elektrische schok als de oplader vuil of verontreinigd is.



WAARSCHUWING

Gevaren bij onbeheerd gebruik!

In principe zijn er bijzondere gevaren voor kinderen (jonger dan 14 jaar) en personen met beperkte lichamelijke, zintuiglijke en geestelijke vermogens (bijv. lichamelijk gehandicapten, oudere personen met beperkte lichamelijke en geestelijke vermogens) of gebrek aan ervaring en kennis (bijv. oudere kinderen)! Als de accu of de oplader bijvoorbeeld in handen van kinderen of personen met een lichamelijke of geestelijke handicap komt, is er een verhoogd risico, aangezien deze gebruikersgroepen bepaalde risico's mogelijk niet juist kunnen inschatten.

- ▶ Oplader, accu mogen niet door kinderen of personen met verminderde lichamelijke, zintuiglijke of geestelijke vermogens worden gebruikt, tenzij zij onder toezicht staan of instructie hebben gekregen over het veilige gebruik van de oplader en de gevaren ervan begrijpen.
- ▶ Kinderen mogen niet met de oplader en/of de accu spelen.
- ▶ Reiniging en onderhoud door de gebruiker mogen niet zonder toezicht door kinderen worden uitgevoerd.
- ▶ Bewaar de oplader, accu en buiten het bereik van kinderen.



VOORZICHTIG

Verbrandingsgevaar!

Het koellichaam op de Drive Unit kan tijdens het gebruik zeer heet worden, waardoor u brandwonden kunt oplopen.

- ▶ Wees voorzichtig bij het verwijderen van accu.* Laat de Drive Unit indien nodig eerst volledig afkoelen.

* Geldt alleen voor verwijderbare accu's, niet voor vast geïnstalleerde accu's.

LET OP

Gevaar voor beschadiging!

Door onjuiste hantering kunt u het aandrijfsysteem of afzonderlijke componenten beschadigen.

- ▶ Zorg er vóór het plaatsen van de accu voor dat de contacten op de accu droog zijn.* Als de contacten bij het plaatsen vochtig of nat zijn, kunnen de accu en het aandrijfsysteem beschadigd raken.
- ▶ Zorg er tijdens het opladen voor dat de kabels van de oplader geen struikelgevaar opleveren, bijvoorbeeld om te voorkomen dat componenten beschadigd raken door een val.
- ▶ Let er altijd op dat het afdekklepje van de oplaadbus op de e-bike correct en volledig gesloten is, zodat er geen stof of spatwater in de oplaadbus terechtkomt.
- ▶ Houd oplosmiddelen en chemicaliën die oppervlakken aantasten (bijv. reinigingsmiddelen) uit de buurt van de accu.
De accu mag er niet mee in contact komen.

4 TOEPASSING

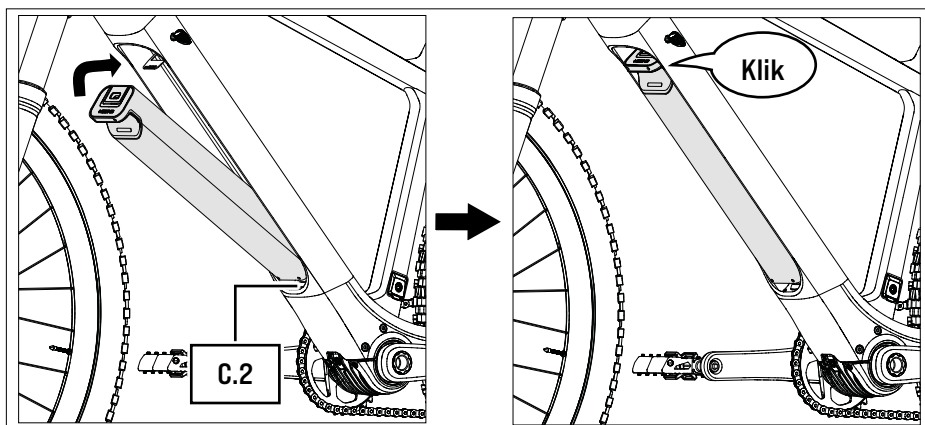
4.1 Accu plaatsen / verwijderen



Alleen van toepassing als uw e-bike is uitgerust met een afneembare accu (zie [Hoofdstuk 1.1 "Accu en oplader"](#)).

4.1.1 Accu plaatsen

1. Controleer de accu vóór het plaatsen op zichtbare schade (visuele controle).
2. Plaats de accu met de aansluiting [C.2] vooraan op de overeenkomstige aansluiting op de e-bike.



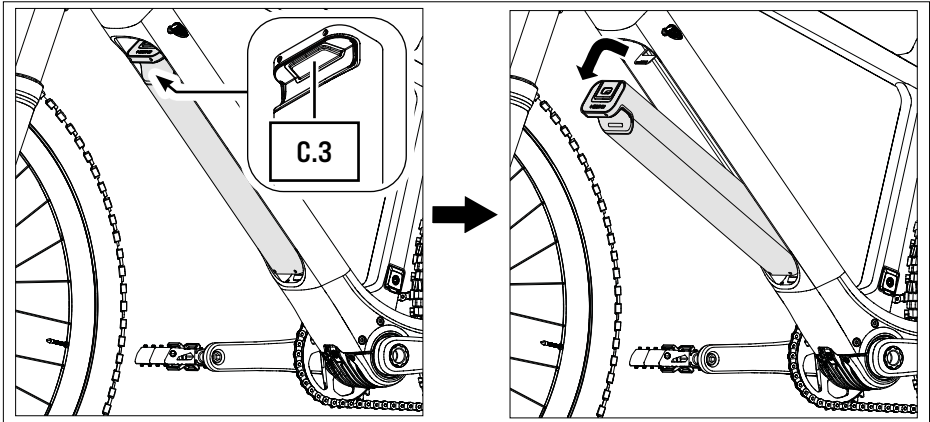
3. Zwenk het bovenste uiteinde van de accu in de onderbuis van de e-bike.

De accu wordt automatisch vergrendeld wanneer de beide interfaces op de accu en de e-bike correct in elkaar grijpen en de accu volledig in de daarvoor bestemde houder op de onderbuis wordt gezwenkt. Bij het vastklikken is er een klinkgeluid te horen ("klik").

Neem contact op met een geautoriseerde specialist als de accu niet kan worden geplaatst of als de accu niet (hoorbaar) op de e-bike vastklikt.

4.1.2 Accu verwijderen

1. Houd de accu met één hand vast.
2. Reik in de uitsparing op de accu en druk de elastische drukknop **[C.3]** maximaal in.



3. Houd de drukknop gedrukt en zwenk de accu naar voren toe uit de onderbuis van de e-bike.
4. Verwijder de accu van de aansluiting op de e-bike.

4.2 Laadniveau van de accu opvragen

4.2.1 Huidig laadniveau van de accu opvragen



BELANGRIJK: Het opvragen van het huidige laadniveau dient niet om tijdens het oplaadproces te detecteren of de accu al volledig is opgeladen of nog verder kan worden opgeladen. Dit kunt u zien aan de led-indicator **[C.7]** van de oplader.

→ Gedetailleerde informatie hierover vindt u in [Hoofdstuk 5.3 "Oplaadproces"](#).

Bij alle accumodellen kunt u het laadniveau digitaal via de FAZUA Toolbox en via de FAZUA app opvragen.*

Voor het opvragen van het huidige laadniveau via de FAZUA Toolbox en de FAZUA app:

→ Sluit de e-bike (met geplaatste accu) via de USB-bus** aan op een apparaat met toegang tot de FAZUA Toolbox aan of open de FAZUA app.

Bij afneembare accu's hebt u bovendien de mogelijkheid om het huidige laadniveau rechtstreeks op de accuop te vragen.

Voor het opvragen van het huidige laadniveau rechtstreeks op de accu:

→ Kantel de accu heen en weer.

Afhankelijk van het laadniveau branden verschillende aantallen leds op de laadniveau-indicator **[C.11]**. Elke led staat voor 20 % van de (laad-) capaciteit. Als alle vijf leds oplichten, is de accu volledig opgeladen.

* Zie [Hoofdstuk 9 "Rij- en systeemgegevens"](#).

** De benodigde USB-kabel wordt niet meegeleverd.

4.2.2 Gezondheidstoestand (SoH) van de accu opvragen

Bij de afneembare accu ENERGY 480 hebt u de mogelijkheid om de gezondheidstoestand van de accu, de zogenaamde SoH ("state of health"), op te vragen.



De gezondheidstoestand (SoH) is een indicator voor de accucapaciteit gedurende de gebruiksduur. Doorgaans is de SoH afhankelijk van het aantal laadcycli.

De gezondheidstoestand van de accu heeft onder meer invloed op de prestaties laadcapaciteit van de accu.

Als de gezondheidstoestand bijvoorbeeld 80 % bedraagt, betekent dit dat de accu nog 80% van zijn oorspronkelijke capaciteit heeft als hij volledig is opgeladen.

De gezondheidstoestand van de accu kunt u voor beide accumodellen digitaal via de FAZUA Toolbox en via de FAZUA app opvragen.*

Gezondheidstoestand via de FAZUA Toolbox en de FAZUA app opvragen:

→ Sluit de e-bike (met geplaatste accu) via de USB-bus** aan op een apparaat met toegang tot de FAZUA Toolbox aan of open de FAZUA app.

* Zie Hoofdstuk 9 "Rij- en systeemgegevens".

** De benodigde USB-kabel wordt niet meegeleverd.

5 ACCU OPLADEN

Het oplaadproces kan op elk moment worden onderbroken.

BELANGRIJK: Laad de accu **alleen op binnen het voorgeschreven temperatuurbereik**.^{*} Opladen buiten de voorgeschreven temperaturen kan leiden tot schade aan de oplader en/of de accu.

→ Laad de accu helemaal op voor het eerste gebruik, zodat u de volledige capaciteit van de accu kunt gebruiken.



Porsche eBike Performance GmbH raadt aan om de accu niet volledig te laten ontladen.

→ Laad de accu op als het laadniveau 20 % bedraagt.

5.1 Oplader voorbereiden

1. Houd de netadapter **[C.6]** en de netkabel **[C.9]** bij de hand.
2. Steek de apparaatstekker **[C.10]** van de netkabel in de overeenkomstige bus van de netadapter.

5.2 Oplader aansluiten / loskoppelen

BELANGRIJK: Welke laadaansluiting of welke laadaansluitingen voor u beschikbaar zijn om de accu op te laden, hangt af van het accumodel en de uitrusting van uw aandrijfsysteem.

Laadaansluiting voor vast geïnstalleerde accu's bij e-bikes :

- Laadbus **[C.5]** op de e-bike.
→ Zie hiervoor [Hoofdstuk 5.2.1 "Laadaansluiting op de e-bike gebruiken"](#).

Laadaansluitingen voor afneembare accu's bij e-bikes :

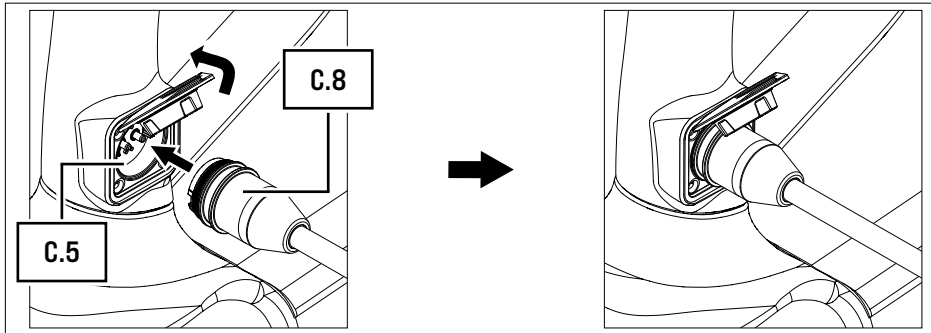
- Laadbus **[C.5]** op de e-bike.
→ Zie hiervoor [Hoofdstuk 5.2.1 "Laadaansluiting op de e-bike gebruiken"](#).
- Laadbus **[C.1]** op de accu.
→ Zie hiervoor [Hoofdstuk 5.2.3 "Oplaadaansluiting op de accu gebruiken"](#).

^{*} De temperatuurbereiken vindt u in de gegevensbladen voor de afzonderlijke componenten (zie [Hoofdstuk 14 "Gegevensbladen \[Technische gegevens\]"](#)).

5.2.1 Laadaansluiting op de e-bike gebruiken

Oplader aansluiten

1. Klap het afdekklepje open om bij de laadbus [C.5] op de e-bike te komen.
2. Steek de laadstekker [C.8] in de oplaadbus [C.5].



3. Steek de netstekker [C.9] in een geschikt stopcontact om de stroomaansluiting te maken.

Oplaadproces

4. Voor informatie over het oplaadproces, zie [Hoofdstuk 5.3 "Oplaadproces"](#).

Oplader loskoppelen

5. Wanneer het oplaadproces is voltooid, haalt u de netstekker [C.9] van de oplader uit het stopcontact om deze van het elektriciteitsnet los te koppelen.
6. Trek de laadstekker [C.8] uit de oplaadbus [C.5] op de e-bike.

BELANGRIJK: Sluit vervolgens onmiddellijk de laadbus [C.5] op de e-bike door het bijbehorende afdekklepje dicht te klappen.

7. Koppel de netkabel [C.9] los van de netadapter [C.6] en houd de twee onderdelen gescheiden van elkaar.

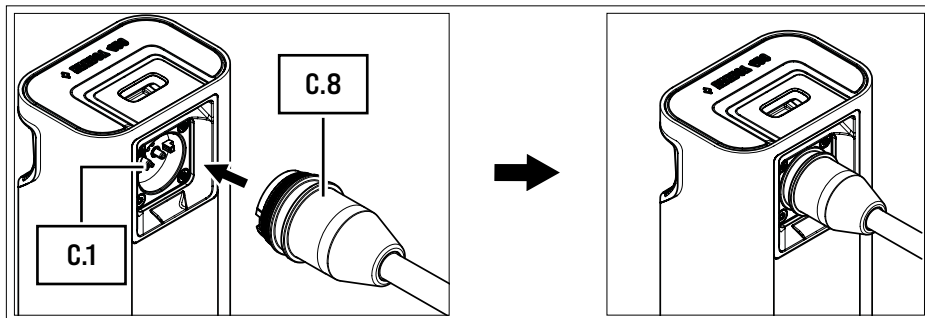
5.2.2 Oplaadaansluiting op de accu gebruiken



Dit hoofdstuk is alleen van toepassing op e-bikes die met een afneembare accu zijn uitgerust (zie [Hoofdstuk 1.1 "Accu en oplader"](#)).

Oplader aansluiten

1. Verwijder de accu uit de e-bike (zie [Hoofdstuk 4.1.2 "Accu verwijderen"](#)).
2. Steek de laadstekker **[C.8]** in de laadbus **[C.1]** op de accu.



3. Steek de netstekker **[C.9]** in een geschikt stopcontact om de stroomaansluiting te maken.

Oplaadproces

4. Voor informatie over het oplaadproces, zie [Hoofdstuk 5.3 "Oplaadproces"](#).

Oplader loskoppelen

5. Wanneer het oplaadproces is voltooid, haalt u de netstekker **[C.9]** van de oplader uit het stopcontact om deze van het elektriciteitsnet los te koppelen.
6. Trek de laadstekker **[C.8]** uit de oplaadbus **[C.1]** op de accu.
7. Plaats de accu indien nodig weer op de e-bike.
8. Koppel de netkabel **[C.9]** los van de netadapter **[C.6]** en houd de twee onderdelen gescheiden van elkaar.

5.3 Oplaadproces

Het oplaadproces begint zodra u de oplader aan de ene kant hebt aangesloten op de e-bike of de accu en aan de andere kant op de elektrische voeding.

De knipperende leds van de laadniveau-indicator **[C.11]** op de accu geven aan dat de accu wordt opgeladen.*

Tijdens het oplaadproces brandt de **led-indicator [C.7]** van de oplader **rood** en geeft hij aan dat de **accu wordt opgeladen**.

Wanneer de kleur van de **led-indicator [C.7]** overgaat naar **groen**, geeft dat aan dat de **accu volledig is opgeladen**.



De relevante indicator om te bepalen of de accu volledig is opgeladen, is de led-indicator **[C.7]** op de oplader.

Het kan zijn dat de led-indicator **[B.2]**, de laadniveau-indicator **[C.11]** op de accu, de FAZUA app en de FAZUA Toolbox al een laadniveau van 100 % weergeven maar de led-indicator **[C.7]** op de oplader nog (enige tijd) rood brandt.

Dit effect kan onder andere veroorzaakt worden door ongebalanceerde cellen, die in het automatische balanceringsproces weer gesynchroniseerd worden.

→ Koppel de oplader pas los van de gebruikte laadaansluiting nadat de **led-indicator [C.7]** van de oplader van rood naar groen is veranderd.

* Geldt alleen voor afneembare accu's, niet voor vast geïnstalleerde accu's.

6 **REINIGING**

LET OP

Gevaar voor beschadiging!

Door verkeerde reiniging kunt u de accu, en de oplader beschadigen.

- ▶ Dompel de accu, en de oplader in geen geval in water of andere vloeistoffen. Houd vloeistoffen uit de buurt van de accu, en de oplader.
- ▶ Gebruik bij het reinigen geen agressieve reinigingsmiddelen.
- ▶ Gebruik bij het reinigen geen scherpe of metalen reinigingsvoorwerpen.
- ▶ Houd altijd alle componenten van de e-bike en het aandrijfsysteem in een schone staat.

6.1 **Accu reinigen**



BELANGRIJK: De reinigingsinstructies in dit hoofdstuk betreffen uitsluitend afneembare accu's.

Als uw e-bike met een vast geïnstalleerde accu is uitgerust, hoeft u deze niet apart te reinigen!

- Verwijder de accu voor reiniging (zie [Hoofdstuk 4.1.2 "Accu verwijderen"](#))
- Reinig de accu van buiten voorzichtig met een doek of een zachte borstel.
- Gebruik indien nodig een mild zeepsopje voor het uitwendig verwijderen van grovere verontreinigingen.

BELANGRIJK: Maak de doek slechts een beetje vochtig of wring hem goed uit om te voorkomen dat er vloeistof binnendringt in de binnenkant van de behuizing en in de contacten / interfaces.

Als er vloeistof terechtkomt in de binnenkant van de behuizing of in de contacten interfaces, kan de accu beschadigd raken en kan de elektrische veiligheid worden aangetast.

→ Veeg alle oppervlakken na het reinigen droog.

BELANGRIJK: Let in het bijzonder op de contacten en aansluitingen tussen de accu en de Drive Unit: De aansluitingen mogen niet vuil of verontreinigd zijn en moeten helemaal droog zijn voordat de accu wordt geplaatst om beschadiging te voorkomen.

6.2 Oplader reinigen

→ Reinig de oplader voorzichtig aan de buitenkant met een doek of een zachte borstel.

→ Gebruik indien nodig een mild zeepsopje voor het uitwendig verwijderen van grovere verontreinigingen.

BELANGRIJK: Maak de doek slechts een beetje vochtig of wring deze goed uit om te voorkomen dat er vloeistof binnendringt in de binnenkant van de behuizing en in de aansluitingen. Als er vloeistof terechtkomt in de binnenkant van de behuizing of in de aansluitingen, kan de oplader beschadigd raken en kan de elektrische veiligheid worden aangetast.

→ Veeg alle oppervlakken na het reinigen droog.

* Alleen van toepassing als uw e-bike is uitgerust met een afneembare accu (zie [Hoofdstuk 1.1 "Accu en oplader"](#)).

7 OPSLAG EN VERVOER



WAARSCHUWING

Gevaar door per ongeluk in gang zetten!

Het in gang zetten van het aandrijfsysteem in verkeerde situaties kan leiden tot ongevallen en ernstig letsel.

- Om te voorkomen dat het aandrijfsysteem in gang wordt gezet, schakelt u het aandrijfsysteem uit en beveiligt u het indien nodig tegen onbedoeld of onopgemerkt weer inschakelen wanneer de e-bike wordt vervoerd of opgeslagen.
- Verwijder indien mogelijk de accu*

- Koppel de oplader vóór transport en opslag altijd los van de accu en vervoer / bewaar de oplader apart van de accu
- Bewaar de oplader en de batterij altijd:
 - op een koele, droge plaats,
 - beschermd tegen direct zonlicht, warmtebronnen en vorst,
 - buiten het bereik van kinderen.
- Neem tijdens vervoer en opslag van uw e-bike of van de accu en de oplader de gespecificeerde temperatuurbereiken voor de componenten in acht. De temperatuurbereiken vindt u in de gegevensbladen voor de afzonderlijke componenten (zie [Hoofdstuk 14 "Gegevensbladen \[Technische gegevens\]"](#)).
- Als uw e-bike een afneembare accu en heeft, moet u de accu altijd apart van de e-bike vervoeren en opslaan.

In principe geldt: Alle lithiumhoudende batterijen (en cellen) vallen onder de regelgeving voor gevaarlijke goederen.

Alle afneembare accu's, alle vast geïnstalleerde accu's van het aandrijfsysteem FAZUA RIDE 60 zijn lithiumhoudende (oplaadbare) batterijen.

Als de betreffende accu onbeschadigd is, mag hij door particulieren over de openbare weg worden vervoerd. Voor commercieel vervoer moeten de regels voor de verpakking, de markering en het vervoer van gevaarlijke goederen worden nageleefd.

* Alleen van toepassing als uw e-bike is uitgerust met een afneembare accu (zie [Hoofdstuk 1.1 "Accu en oplader"](#)).

Open contacten moeten afgedekt zijn en de betreffende accu moet veilig verpakt zijn. Bij de verzending moet de pakketdienst op de hoogte worden gebracht van de aanwezigheid van gevaarlijke goederen in de verpakking.

- Neem voor het vervoeren en verzenden van de accu de informatie in acht in het document "Productveiligheidsinformatieblad lithiumionaccu". Dit kunt u online bekijken en downloaden op <https://fazua.com/support/help-center/downloads/>.
- Als het product langere tijd niet wordt gebruikt, neem dan de volgende informatie over de opslaglocatie, het temperatuurbereik en laadniveau in acht.

Opslaglocatie: Bewaar de accu op een droge plaats met minder dan 60 % luchtvochtigheid, in een schone omgeving zonder stof en / of bijtende stoffen.

Temperatuurbereik: Let op de specificaties voor de opslagtemperatuur (omgevingstemperatuur op de opslaglocatie) voor uw accu (zie [Hoofdstuk 14 "Gegevensbladen \(Technische gegevens\)"](#)).

Laadniveau: De accu moet een laadniveau van min. 60 % hebben als u van plan bent hem langere tijd niet te gebruiken.

Controleer het laadniveau van de accu nadat deze 6 maanden niet is gebruikt: Als uit de controle blijkt dat het laadniveau 20 % of minder is, laadt u de accu op tot min. 60 % laadniveau.

- Als u nog vragen hebt, neem dan contact op met een FAZUA Certified Partner of bezoek het FAZUA serviceplatform (<https://fazua.com/support/contact/>).

8 RIJ- EN SYSTEEMGEGEVENS

Informatie over de accu (bijv. huidig laadniveau, SoH enz.) maakt deel uit van de rij- en systeemgegevens van uw aandrijfsysteem FAZUA RIDE 60.

- Voor toegang tot de rij- en systeemgegevens moet u de informatie in acht nemen in de oorspronkelijke gebruiksaanwijzing voor het aandrijfsysteem FAZUA RIDE 60.

9 **PROBLEMEN OPLOSSEN**

1. Als uw e-bike of het aandrijfsysteem niet naar wens functioneert, controleer dan eerst of de fout kan worden verholpen aan de hand van de volgende overzichtstabel "Problemen oplossen" in de oorspronkelijke gebruiksaanwijzing voor het aandrijfsysteem FAZUA RIDE 60.
2. Neem indien nodig contact op met een FAZUA Certified Partner of bezoek het FAZUA serviceplatform (<https://fazua.com/support>) als:
 - het probleem niet in de overzichtstabel staat,
 - het probleem wel in de overzichtstabel staat, maar niet op de hierin beschreven manier kan worden opgelost of als u twijfelt.

10 **OPMERKINGEN OVER AFVALVERWIJDERING**

Volgens de EU-richtlijnen voor afgedankte elektrische en elektronische apparatuur (richtlijn 2012/19/EU) en oude batterijen/accu's (richtlijn 2006/66/EG) moeten de betreffende componenten gescheiden worden ingezameld en op een milieuvriendelijke manier worden verwijderd.

- Verwijder vóór verwijdering van uw e-bike de accu en indien nodig andere op de e-bike geïnstalleerde accu's en batterijen en componenten en bedienings-eenheden die accu's of batterijen bevatten.
 - Voer afneembare accu's gescheiden van de e-bike af.
- Voer e-bikes met een vast geïnstalleerde accu in overeenstemming met de voorschriften voor oude accu's af (zie [Hoofdstuk 10.2 "Verwijdering van accu's"](#)).

10.1 **Verwijdering van de oplader**

Aan het einde van zijn levensduur moet de lader worden afgevoerd als afgedankte elektrische apparatuur voor eventuele recycling.

- Informeer bij uw stad of gemeente (regio, district) naar gratis inzamelpunten voor afgedankte elektrische apparaten en/of inleverpunten waar de oplader gerecycled kan worden.

10.2 Verwijdering van accu's

De accu van het aandrijfsysteem zijn lithiumionaccu's, die als gevaarlijk afval moeten worden afgevoerd.

- Neem voor het afvoeren van de accu de volgende informatietekst in acht over de voorschriften inzake het afvoeren van batterijen en accu's.
- Voer de accu van het aandrijfsysteem en indien nodig andere op de e-bike geïnstalleerde accu's en batterijen af naar een recyclingcentrum of inzamel punt van uw stad of gemeente.

De doorgekruiste minicontainer die op de accu is afgebeeld (zie [Hoofdstuk 2.2 "Uitleg van gebruikte tekens en symbolen"](#)) geeft aan dat de accu aan het einde van zijn levensduur niet bij het huisvuil mag worden weggegooid maar als lithiumionaccu naar een aparte inzamelplaats voor afgedankte accu's moet worden gebracht. Op batterijen / accu's die kwik (Hg), cadmium (Cd) of lood (Pb) bevatten, staat het overeenkomstige chemische symbool ook onder de doorgekruiste minicontainer.

In overeenstemming met de wettelijke verplichtingen moeten alle batterijen/accu's aan het einde van hun levensduur door de eindgebruiker naar een geschikt punt worden teruggebracht. Elke eindgebruiker moet ook bijdragen tot het zoveel mogelijk vermijden van batterijafval. Daartoe wordt het gebruik van batterijen met een lange levensduur en oplaadbare batterijen/accu's aanbevolen, alsmede het zorgvuldig omgaan met batterijen/accu's en de apparaten die ermee worden gevoed. Voordat u het product weggooit, moet altijd worden gecontroleerd of de batterij/accu kan worden gerecycled door reparatie of revisie.

Batterijen/accu's bevatten soms giftige stoffen. De (van huishoudelijk afval) gescheiden inzameling en recycling van gebruikte batterijen is bedoeld om te zorgen voor een juiste verwijdering of recycling en om schadelijke effecten op het milieu en de menselijke gezondheid te voorkomen.

Lithiumionaccu's brengen ook bijzondere gevaren met zich mee vanwege hun ontwerp, zoals het gevaar voor explosie en brand bij blootstelling aan hitte, zodat hier bijzondere voorzichtigheid in acht moet worden genomen (zie daarvoor ook [Hoofdstuk 3.3 "Veiligheidsinstructies"](#)).

Het inleveren van batterijen en accu's is altijd gratis en kan bij de dealer of bij een geschikt inzamelpunt in de stad of gemeente. Informatie over inzamelpunten wordt verstrekt door stedelijke/lokale overheden.

11 FABRIEKSGARANTIE EU EN VK

Porsche eBike Performance GmbH, Marie-Curie-Straße 6, 85521 Ottobrunn, Duitsland (hierna "Fabrikant") garandeert de eindklant (hierna "klant") in overeenstemming met de volgende bepalingen dat het aandrijfsysteem en zijn componenten (hierna "product"), geïnstalleerd in de e-bike die door de klant is gekocht binnen de Europese Unie (stand 01-01-2017), het Verenigd Koninkrijk (VK) en Zwitserland (hierna "territoriaal toepassingsgebied"), vrij zullen zijn van ontwerp-, materiaal- of fabricagefouten en volledig functioneel zullen zijn gedurende een periode van twee jaar vanaf de levering (garantieperiode).

Indien zich desondanks een storing voordoet of indien het aandrijfsysteem niet volledig functioneert, moet de fabrikant dit naar eigen goeddunken en op eigen kosten verhelpen door reparatie of het leveren van nieuwe of gereviseerde onderdelen.

De wettelijke rechten van de klant wegens gebreken volgens artikel 437 van het Duitse Burgerlijk Wetboek (BGB) blijven hierdoor onaangetast en worden ook niet beperkt door deze garantie, maar staan de klant ter beschikking naast de rechten die uit deze garantie voortvloeien.

Aanspraken op grond van deze garantie bestaan echter alleen als

- het product geen schade of tekenen van slijtage vertoont die het gevolg zijn van een gebruik dat afwijkt van het normale doel en van de specificaties van de fabrikant volgens de gebruiksaanwijzing,
- het product geen kenmerken heeft die wijzen op reparaties, het openen van een component van het product of andere ingrepen door een niet door de fabrikant erkende werkplaats, en
- het serienummer niet is verwijderd of onherkenbaar gemaakt.

Om aanspraak te kunnen maken op deze garantie, dient de klant alvorens het product terug te sturen eerst contact op te nemen met de dealer bij wie hij de e-bike heeft gekocht of met de fabrikant en deze de gelegenheid te geven om binnen een periode van acht dagen een telefonische storingsanalyse uit te voeren.

Aanspraken op grond deze garantie kunnen alleen jegens de fabrikant op vertoon van de originele factuur met aankoopdatum worden geëffectueerd.

Aanspraken op grond deze garantie kunnen bovendien alleen worden geëffectueerd door het product aan de fabrikant te overhandigen of terug te sturen. De kosten van verzending en terugzending van het product komen voor rekening van de fabrikant. Indien de fabrikant of de dealer voor de verzending een bepaald transportbedrijf aan de klant heeft aangewezen en de klant toch een ander transportbedrijf inschakelt, komen de extra kosten hiervoor voor rekening van de klant.

Deze garantie is van toepassing in de mate en onder de voorwaarden zoals hierboven uiteengezet, met inbegrip van de voorlegging van een aankoopbewijs, en in het geval van wederverkoop, aan alle toekomstige eigenaars van het product die zich binnen het territoriale toepassingsgebied van deze garantie bevinden, in de mate en onder de voorwaarden zoals hierboven uiteengezet.

Deze garantie is onderworpen aan het recht van de Bondsrepubliek Duitsland, tenzij en voor zover dwingende voorschriften inzake consumentenbescherming in het land van de betreffende klant hiermee in strijd zijn.

12 SERVICE



Bereid indien mogelijk het foutpatroon en alle informatie over de betreffende component voor voordat u contact opneemt met een FAZUA Certified Partner of het FAZUA serviceteam.

- Als er service nodig is, neem dan contact op met een FAZUA Certified Partner of neem contact op met het FAZUA serviceteam.
- Bezoek indien nodig ook het FAZUA serviceplatform:

<https://fazua.com/support/contact/>

Hier vindt u uitgebreide informatie over het onderwerp "service" en een zoekfunctie voor FAZUA Certified Partners in uw omgeving.

13 CONFORMITEITSVERKLARINGEN

13.1 EU-conformiteit van de afzonderlijke componenten of het aandrijfsysteem

Elk afzonderlijk component en het aandrijfsysteem als geheel voldoen aan de toepasselijke communautaire regelgeving van de Europese Economische Ruimte.

- De EU-conformiteitsverklaring voor het aandrijfsysteem kunt u bij Porsche eBike Performance GmbH aanvragen.
- De EU-conformiteitsverklaring voor de e-bike als geheel (inclusief aandrijfsysteem) kunt u bij de fabrikant van uw e-bike aanvragen.

13.2 UK-conformiteit van de afzonderlijke componenten of het aandrijfsysteem

Elke afzonderlijk component of het aandrijfsysteem als geheel voldoet aan alle geldende voorschriften voor het verkrijgen van de Britse UKCA-markering.

- De UKCA-conformiteitsverklaring voor het aandrijfsysteem kunt u bij Porsche eBike Performance GmbH aanvragen.
- De UKCA-conformiteitsverklaring voor de e-bike als geheel (inclusief aandrijfsysteem) kunt u bij de fabrikant van uw e-bike aanvragen.

14 GEGEVENSBLADEN (TECHNISCHE GEGEVENS)


14.1 ENERGY 430 / ENERGY 430 fix

Modelaanduidingen	→ ENERGY 430, ENERGY 430 fix
Gewicht, ca.	→ 2300 g 2200 g fix
Gebruikstemperatuur	→ -5 °C tot +45 °C [omgevingstemperatuur]
Opslagtemperatuur (optimaal)	→ -15 °C tot +25 °C
Oplaadtemperatuur	→ 0 °C tot +45 °C

14.2 ENERGY 480 / ENERGY 480 fix

Modelaanduidingen	→ ENERGY 480, ENERGY 480 fix
Gewicht, ca.	→ 2300 g 2200 g fix
Gebruikstemperatuur	→ -10 °C tot +60 °C [omgevingstemperatuur]
Opslagtemperatuur (optimaal)	→ -20 °C tot +20 °C
Oplaadtemperatuur	→ 10 °C tot +45 °C

14.3 Charger 3A / 3A90

Modelaanduidingen	→ Charger 3A (STC-8207LD) Charger 3A90 (STC-8207LD)
Nominale ingangsspanning	→ 100–240 V AC
Frequentie	→ 50–60 Hz
Laadstroom	→ 3 A
Laadtijd, ca.	→ 3,5 h
Beschermingsklasse	→ 2 [symbool: 
Gewicht, ca.	→ 710 g
Gebruikstemperatuur	→ 0 °C tot +35 °C [omgevingstemperatuur]
Opslagtemperatuur	→ 0 °C tot +45 °C



Porsche eBike Performance GmbH
Marie-Curie-Straße 6
85521 Ottobrunn, Duitsland
www.fazua.com